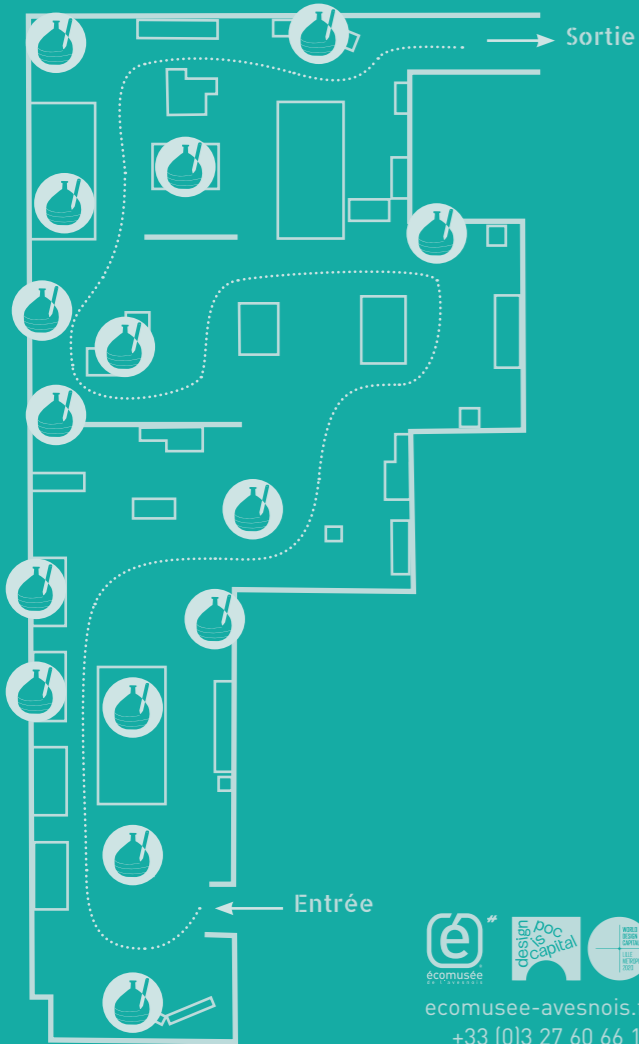


# L'EN>ERS DU VERRE



ecomusee-avesnois.fr  
+33 (0)3 27 60 66 11

## SINGULIER/PLURIEL

### Encrier-revanche

**date :** fin XIX<sup>e</sup> - début XX<sup>e</sup>

**lieu de fabrication :**

Verrerie à la frontière franco-belge

**technique :**

verre soufflé, décor taillé

*Coll. Adrian Colin*



## POSITIF/NEGATIF

### Vase Douglas

**date :** 2008

**créateur :**

François Azambourg,  
designer

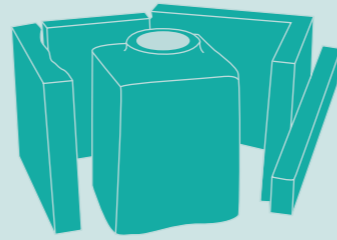
**lieu de fabrication :**

CIAV Meisenthal (Moselle)

**technique :**

verre soufflé-moulé

*CIAV Meisenthal*



Conçu à partir d'un moule en Douglas, essence de résineux locale des Vosges, ce vase a nécessité de nombreuses expérimentations et un profond travail de réflexion sur la matière et les techniques. À travers cette création, aujourd'hui emblématique, le designer François Azambourg interroge le processus de production de l'objet et sa reproductibilité au XXI<sup>e</sup> siècle. Son approche poétique se situe à mi-chemin entre art, artisanat et industrie. Le moule emprisonne le verre en fusion puis se consume, ne laissant pour traces que l'empreinte des veinures du bois à la surface de l'objet.

## CHAUD/FROID

### Grand vase couvert à bulles grisées

**date :** 1927

**créateur :**

Maurice Marinot, artiste

**technique :**

verre blanc soufflé et modelé à chaud,  
bulles intercalaires

*Coll. Musée des Beaux-Arts de Calais*



Peintre, Maurice Marinot découvre, en 1911, le verre qui devient son médium de prédilection lors d'une visite de la verrerie des frères Viard à Bar-sur-Seine. Dès 1912, il crée des œuvres en verre fin et émaillé. À partir de 1922, formé au soufflage, il dessine et crée lui-même ses pièces, maniant le modelage à chaud, le décor intercalaire, l'inclusion d'oxydes et de bulles comme la gravure en profondeur à l'acide. Ces œuvres en verre massif sont travaillées comme des sculptures où seuls les noms restent empruntés au vocabulaire utilitaire. Maurice Marinot revendique son statut d'artiste assumant la création complète de ses œuvres et non de décorateur associé à une manufacture. Son esthétisme nouveau a révolutionné le monde du verre au XX<sup>e</sup> siècle.

## AVANT/APRÈS

### Flacon de parfum Extrait *Le Narcisse Bleu* et sa boîte

**date :** 1925

**marque :**

Mury

**lieu de fabrication :**

Verrerie Parant, Trélon (?) (Nord)

**technique :**

verre blanc aspiré-soufflé, décor floral  
patiné bleu, emballage carton et papier

*Coll. Ecomusée de l'Avesnois*



Ce petit flacon correspond à l'Extrait *Le Narcisse bleu* — « un bouquet plus intense à vaporiser sur la robe ou la fourrure d'un léger nuage, toute la quintessence de ce parfum mystérieux ». Le décor moulé en creux de narcisses stylisés évoque la note principale. Pour finaliser ce flacon, les narcisses sont patinés en bleu, une étiquette apposée dans l'octogone central, et un bouchon complète l'ensemble. Le tout est ensuite emballé dans un carton polychrome gainé de papier. Ce parfum iconique, présenté comme un des meilleurs parfums du monde sur les publicités des années 1950, sera commercialisé jusque dans les années 1970. Georges Lepape, célèbre illustrateur travaillant pour la mode et le luxe, en conçoit une publicité en 1941. Achievée, elle sera similaire au dessin préparatoire sur fond noir.



La verrerie est longtemps restée un savoir-faire unique au point qu'on attribuera aux maîtres-verriers des privilèges et leurs réalisations seront considérées comme des objets de

luxé. Les multiples progrès techniques au XIX<sup>e</sup> siècle métamorphosent cette industrie et transforment le verre en simple objet manufacturé. Face à ces mutations, une poignée d'artistes créateurs s'emparent des nouvelles possibilités amenées par les avancées techniques pour revisiter l'ensemble des savoir-faire anciens à l'image d'Émile Gallé. Se tissent alors des relations étroites avec les verreries pour fabriquer leurs créations. Dans la première moitié du XX<sup>e</sup>, René Lalique, Maurice Marinot, ou René Coulon révolutionnent la manière d'appréhender le verre. À partir des années 1960, des artistes tentent de s'éloigner des contraintes des partenariats avec des industriels et créent des studios indépendants, le mouvement Studio Glass. Aujourd'hui, les frontières entre art, art décoratif et design s'estompent. Des designers s'emparent des techniques actuelles et puisent leur inspiration dans l'histoire des verreries et leur savoir-faire pour créer des objets qui résonnent avec l'époque, le territoire, leurs influences, et leur sensibilité.

## INCOLORE/COLORÉ

### Pots en verre Marin Glaz et de Rouergue

**date :** 2017 et 2019

**créateur :**

Atelier Lucile Viaud

**lieu de fabrication :**

Atelier Silicybine, Arcueil (Val-de-Marne)

**technique :**

verre soufflé à la canne, calibrage au moule,  
ouverture et finitions à froid



Lucile Viaud, artiste-chercheur, explore le lien intime entre la matière et le paysage en créant des verres naturels à partir de ressources récoltées in situ et de la valorisation de matières délaissées. La collection Ostraco décline des objets décoratifs ou utilitaires dans différentes tonalités selon la composition des recettes. Le verre marin Glaz oscille entre le bleu et le vert, couleur obtenue grâce à l'ajout de poudre de coquilles d'huîtres. Le verre de Rouergue varie entre le vert émeraude et le vert ambré et utilise des rebuts : sable prélevé en 1976 sur les berges du Lot, coquilles d'escargot et cendres de bois de chauffage de la vallée de la Truyère.

\* Acquisition réalisée avec le soutien du Fonds Régional d'Acquisition des Musées (Etat/ Conseil Régional des Hauts de France)



## VÉRITABLE/IMITATION

Service de table en PMMA, collection *Jellies Family* : carafe, verre à orangeade, assiette de présentation, assiette plate, assiette creuse

**date** : 2014  
**créateur** : Patricia Urquiola, designer  
**technique** : thermoformage

Coll. Kartell



## ANCIEN/RÉCENT

Service de La « Ballade des dames du temps jadis » composé de sept verres à pied et d'un flacon.

**date** : 1884 - 1904  
**créateur** : Emile Gallé, maître-verrier  
**technique** :

Eléments d'un service de verre de style gothique en verre multicouches enfumé et à inclusion de paillons d'or, gravé de décors tous différents et rehaussés d'émaux polychromes et d'or marqué du poème de François Villon, « Ballade des dames du temps jadis ».

Coll. Château-musée de Boulogne-sur-Mer

Emile Gallé, génie du mouvement Art nouveau et fondateur de l'École de Nancy, s'illustre à la fois comme poète, savant, industriel, humaniste, ébéniste, céramiste et maître-verrier. Dès 1880, il multiplie ses recherches sur la gravure et les émaux polychromes. Il puise son inspiration dans tous les registres décoratifs anciens de l'Occident à l'Orient et historisants comme celui du Moyen-Âge. Ce service de verres s'inscrit dans la catégorie des « verreries parlantes », et porte une devise en lettres gothiques différente sur chacun des éléments, tirée du célèbre poème composé vers 1460 par François Villon, « Ballade des dames du temps jadis ».



## Cobalt Violet *Tight Macchia* Set With Green Lip

**date** : 1984 - 1988  
**créateur** : Dale Chihuly, artiste  
**technique** : verre soufflé

Coll. MusVerre

À partir des années 1960, aux États-Unis, la technique du verre est enseignée dans de nombreuses écoles d'art, d'artisanat et de design. Un mouvement de créateurs indépendants investit des ateliers individuels, d'où son nom *Studio Glass*. Ils souhaitent s'affranchir des contraintes habituelles et de la production commerciale. Artiste américain, Dale Chihuly, après des études en architecture intérieure reçoit une bourse d'étude pour travailler le verre à Venise. Ses œuvres démontrent une grande maîtrise des techniques du verre vénitien et de la couleur, allant de l'objet décoratif à l'installation monumentale. Des formes organiques souvent répétées constituent des séries comme dans *Baskets* (1977-1979), *Seaforms* (1980) ou *Macchia* (1981).



## La chope

**date** : 2018  
**créateur** : Bling Studio  
**lieu de fabrication** : Atelier-Musée du Verre, Trélon (Nord)  
**technique** : verre bleu ambré translucide, soufflé

Coll. Ecomusée de l'Avesnois

Le vase *Chope* a été conçu par Bling Studio, composé respectivement d'Anaïs Maillard et Charles Corthier, à l'occasion d'une résidence à l'écomusée de l'Avesnois. Cet objet fait partie d'une série de quatre vases, fruit d'une réflexion menée sur un élément du patrimoine local et naturel de l'Avesnois : le houblon sauvage. La lupuline, extraite des fleurs femelles, intervient dans l'élaboration de la bière, elle lui apporte une amertume caractéristique et favorise sa conservation. Cette création réinterprète la chope : emprunt du couvercle apparu au XV<sup>e</sup> siècle avec le fléau de la peste noire, pour préserver le breuvage de toute contamination, ajout de l'anse typique et recherche de la couleur ambrée évoquant la robe de la bière.

## PROCHE/ LOINTAIN

### Parfum *Je Reviens*

**date** : 1973 - 1977  
**créateur** : René Lalique, maître-verrier  
**marque** : Worth  
**lieu de fabrication** : Verrerie Parant, Trélon (Nord)  
**technique** : verre bleu cobalt translucide, aspiré-soufflé, étiquette en papier collée

Coll. Ecomusée de l'Avesnois



## VISIBLE/INVISIBLE

### Serviteur à épices *Epic*

**date** : 2018  
**créateur** : Design Creative Camp # 3 : Tarik Belkhir, Geneviève Mazy, Anne Silly  
**lieu de fabrication** : Atelier-Musée du Verre, Trélon (Nord)  
**technique** : verre rose pâle translucide soufflé-tourné, cuillères en verre étiré, porcelaine, bois et métal, plateau en bois

Coll. Ecomusée de l'Avesnois



## CONDUCTEUR/ISOLANT

### Radiateur Radiaver

**date** : 1937  
**créateur** : René Coulon, architecte  
**lieu de fabrication** : Manufacture des glaces et produits chimiques de Saint-Gobain, Chauny et Cirey (Aisne)  
**technique** : plaques en verre blanc trempé sérigraphié, socle en verre moulé

Coll. Ecomusée de l'Avesnois

Le *Radiaverre* est un radiateur constitué de deux plaques de verre trempé. Traversé par un courant électrique, un ruban métallique posé sur chaque face intérieure chauffe la couche d'air située entre ces deux plaques. Ce curieux objet en verre aurait été, selon ses propres utilisateurs, d'une efficacité toute relative. Si son utilisation en tant que radiateur n'a pas convaincu, le procédé utilisé n'en reste pas moins l'ancêtre de celui du dégivrage du pare-brise arrière automobile. Le designer de cet objet, René Coulon (1908-1997) a également réalisé le Palais de verre de Saint-Gobain pour l'Exposition de 1937.



## OUVERT/FERMÉ

### Carafe *ELIXIR* avec bouchon sablé

**date** : 2018  
**créateur** : Design Creativ Camp # 3 : Angélique Pascal, Camille Sardet, Chloé Ruchon  
**lieu de fabrication** : Atelier-Musée du Verre, Trélon (Nord)  
**technique** : verre blanc soufflé-moulé

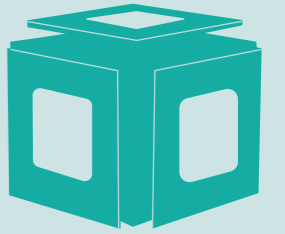
Coll. Ecomusée de l'Avesnois



## VIE/MORT

### Urne funéraire Thanatos

**date** : 2007-2008  
**créateur** : Jean-Baptiste Sibertin-Blanc, designer  
**technique** : structure en corian blanc, plaques de verre avec film coloré, flacon en verre soufflé et sablé

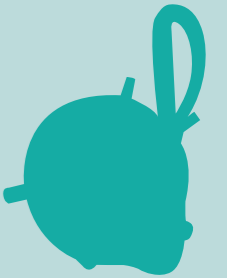


## DIAGNOSTIQUER/SOIGNER

### BEE'S\_Precise object

**date** : 2007  
**créateur** : Susana Soares, designer  
**lieu de fabrication** : Crisform et Vilabo, Portugal  
**technique** : prototype en verre blanc soufflé à la main, verre borosilicaté façonné au chalumeau.

Designer originaire de Lisbonne, Susana Soares explore les liens entre le design, la nature, les sciences et la technologie. Le projet *Bee's* (2007-2009) est un système de diagnostic en verre utilisant les abeilles comme bio-détecteurs. Ces hyménoptères peuvent déceler dans le souffle de l'haleine humaine, des marqueurs de différentes maladies comme la tuberculose, les cancers du poumon, de la peau ou encore le diabète, en se déplaçant dans la chambre de diagnostic. Ce procédé exige que les abeilles soient auparavant entraînées.



## ARTISTIQUE/SCIENTIFIQUE

### *Black Cluster II*

**date** : 2015  
**créateur** : Julius Weiland, artiste  
**technique** : verre peint thermoformé

Coll. MusVerre

L'artiste allemand Julius Weiland crée des sculptures à partir d'accumulations d'objets en verre récupérés dans d'anciennes usines : tubes de laboratoire scientifique, tiges de verre ou autres éléments industriels sont à la base de ses recherches. La plasticité de son œuvre surprend par sa ressemblance avec la matière plastique. L'œuvre *Black Cluster II* est composée de tubes de verre placés dans un moule en plâtre réfractaire portés à très haute température. Les tubes fusionnent pour ne former qu'un seul bloc. En figeant la matière, l'artiste cherche à capter le mouvement du verre dans un ensemble chaotique maîtrisé, et joue sur son apparente fragilité.

